

Botvinnik-Furman Mosca 1960

1.e4 c5 2.Cf3 e6 3.d3

Evitando le linee teoriche principali ed entrando in una linea tranquilla ma molto strategica. Questo schema di gioco piacque così tanto al giovane Fischer che lo adottò in moltissime partite.

3...Cc6 4.g3 g6 5.Ag2 Ag7 6.O-O Cge7 7.Te1

La più usata è l'immediata c2-c3, ma in questo tipo di schema le inversioni non sono poi così importanti. Interessante anche De2, suggerita da Timman. Secondo lui la Torre è meglio postata in f1.

7...O-O 8.c3

Preparando d2-d4. La "reazione naturale" 8... d5 verrebbe controbattuta da 9.e5! Seguita da Ac1-f4 e h2-h4 ed impostazione di quello che in seguito sarebbe diventato famoso come "Attacco Indiano".



8...e5!

Il Nero perde un tempo per bloccare la progettata spinta in d4. Timman loda questa mossa ritenendo che nelle posizioni chiuse il tempo sia meno importante ed inoltre, in caso di apertura del gioco, non si saprebbe se la Torre bianca stia meglio in e1 o in f1.

9.a3

Preparando l'espansione sull'ala di Donna.

9...d5?

Questa mossa, apparentemente attiva, è in realtà un serio errore. Se è vero che generalmente il tempo è meno importante nelle posizioni chiuse, in questo caso il Nero entra in una tipica posizione dell'Est Indiana (a colori invertiti) con ben due tempi in meno e questo si rivelerà fatale. Era senz'altro migliore la teorica 9... d6, costruendo una solida catena pedonale e mantenendo il gioco in parità. Sarà impressionante vedere come Botvinnik approfitterà di quest'imprecisione a prima vista "veniale".

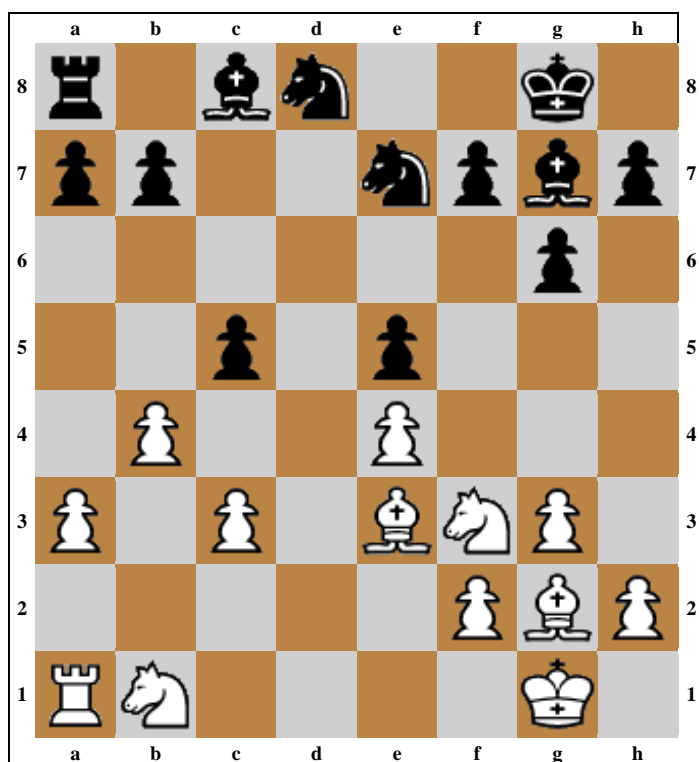
10.b4, dxe4

E' dura suggerire una buona mossa per il Nero, data l'enorme pressione che deve subire il suo centro.

11.dxe4 Dxd1 12.Txd1 Td8

Scambiando un altro pezzo pesante, senza per questo però, alleviare la pressione.

13.Txd8+ Cxd8 14.Ae3!



Dietro le mosse apparentemente naturali del Bianco c'è in realtà un profondo piano strategico. Lo scopo di questa mossa non è di catturare il Pc5, ma di obbligare il Nero a prendere in b4. In questo caso il Bianco riprenderà col pedone "a" e l'apertura di questa colonna aumenterà ulteriormente la pressione, fino a renderla irresistibile.

14...Ce6 15.Cbd2 Cc6 16.Cc4!

Incrementando ulteriormente la pressione. Adesso si minaccia b4-b5, guadagnando l'importante pedone "e".

16...cxb4

Alla fine il Nero deve cedere, coronando così il piano avversario. Purtroppo per lui non c'era scelta perchè dopo 16... b5 17.Cd6! si perde un pedone.

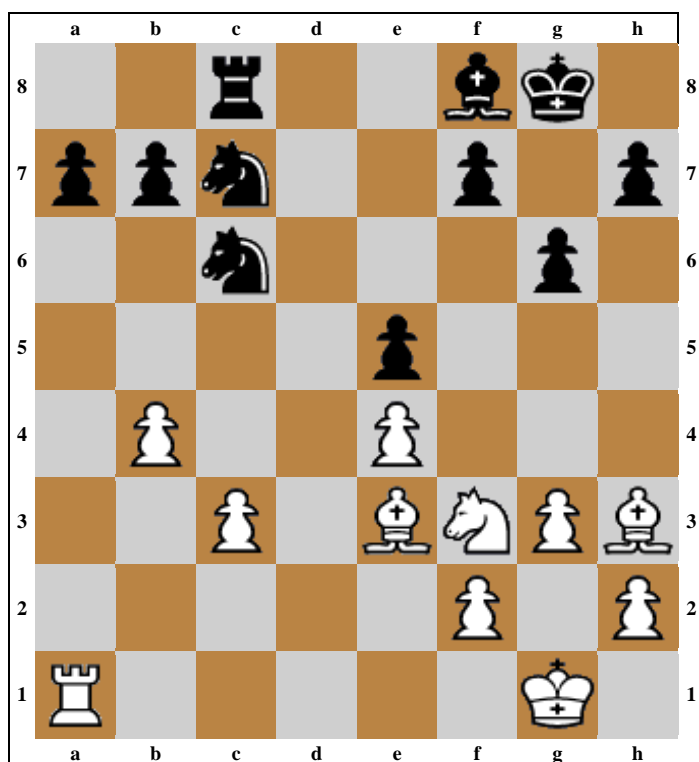
17.axb4, Cc7

Riuscendo a mantenere, almeno temporaneamente, il controllo dell'ala di Donna. Questo però comporterà la cessione della coppia degli alfieri.

18.Cd6!

Adesso a causa della minaccia 19.b5! la mossa del nero è obbligata.

18...Af8 19.Cxc8 Txc8 20.Ah3!



Un'altra mossa molto sottile: prima di andare in f1, l'alfiere scaccia la Torre dalla colonna "c". Apparentemente sembrerebbe che sulla colonna "d" la Torre nera possa diventare molto attiva, ma in realtà essa non avrà disponibile nessuna casa d'entrata.

20...Td8 21.Af1!

I pezzi bianchi sono magnificamente posizionati. La ritirata dell'alfiere in f1 non solo toglie alla torre avversaria l'unica casa d'entrata disponibile, ma rinnova la minaccia di spingere in b5. Se il Nero tenta di impedirlo con 21... a6, dopo 22.Ab6! Td7 23.Ah3! la sua posizione diventerebbe molto sgradevole.

21...b6

La posizione del Nero collassa a causa dell'enorme pressione! I pedoni "a" e "b" cronicamente indeboliti, il possesso della coppia degli alfieri e la disposizione di numerose case di manovra per incrementare l'attacco, sanciscono la vittoria strategica del Bianco. I pezzi neri invece sono inchiodati sulla difensiva e non hanno la benchè minima possibilità di controgio. Era senz'altro più coriacea 21... b5, anche se avrebbe al massimo ritardato di qualche mossa l'inevitabile.

22.b5!

L'inizio della fine: il Bianco guadagna il pedone "e", fissa la debolezza del pedone a6 e penetra col cavallo.

22...Ca5 23.Cxe5 Ag7

Sperando di rifarsi sul Pc3, ma il vantaggio del Bianco è troppo grande!

24.Cc6!, Cxc6

Evidentemente obbligata.

25.bxc6 Td6 26.Txa7

Invasione!

26...Txc6 27.c4

Minacciando semplicemente 28.Tb7 con guadagno del pedone "b".

27...Ce6 28.Ta8+ Af8 29.Tb8 Cc5 30.Ah6 Ce6 31.e5?!

Un'imprecisione. La semplice 31.Ah3! avrebbe costretto il Nero all'abbandono immediato... Ma ormai il Bianco può fare quello che vuole!

31...Cg7 32.Ae3 Te6 33.f4

E il Nero pone fine al massacro arrendendosi.

1-0