

Botvinnik – Smylow Mosca 1954 (14^a partita del match per il campionato del mondo) (Difesa Est Indiana, sistema moderno)

1 d4, Cf6; 2 c4, g6; 3 g3, Ag7; 4 Ag2, O-O; 5 Cc3, d6; 6 Cf3, Cbd7; 7 O-O, e5; 8 e4, c6; 9 Ae3, ...
Solitamente qui si gioca prima 9. h3 e soltanto dopo la mossa Ac1-e3. Probabilmente Botvinnik pensava di entrare nell'abitual variante alternativa 9 Ae3, Cg4; 10 Ag5, f6 (oppure 10 ..., Db6; 11 h3, Cgf6; 12 Tb1); 11 Ac1, Te8; 12 h3, Ch6; 13 Ae3 con posizione soddisfacente per il Bianco, ma Smyslov aveva in serbo una stuzzicante novità teorica.

9 ..., Cg4; 10 Ag5, Db6; 11 h3, exd4!
Ecco la sorpresa !

12 Ca4, Da6; 13 hxg4, b5!; 14 Cxd4!
Più forte di 14 cxb5, axb5; 15 Cxd4, bxa4.

14 ..., bxa4; 15 Cxc6, ...



Botvinnik catturò senza troppe esitazioni il Pc6, dato che le altre continuazioni sono poco soddisfacenti per il Bianco e soprattutto perché era convinto che il Cavallo fosse intoccabile. Infatti la mossa 15 ..., Dxc6 trova la pronta risposta 16 e5, che attacca la Donna nera con l'Ag2 e permette la cattura della Ta8 alla mossa successiva, dopo che la Dc6 si è spostata.

Tuttavia Smyslov dimostrò di aver studiato a fondo questa posizione nelle analisi di preparazione al match.

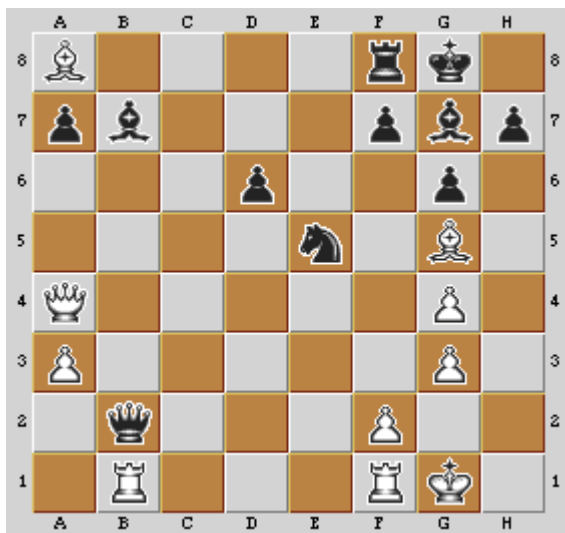
15 ..., Dxc6!; 16 e5, Dxc4; 17 Axa8, Cxe5;

In cambio della qualità (Torre contro Cavallo) il Nero ha ottenuto una posizione molto attiva che compensa largamente lo svantaggio materiale.

18 Tc1, Db4;

In una situazione in cui il dinamismo dei pezzi neri è fondamentale, Smyslov si guarda bene dal perdere tempo catturando il Pa2. Tale mossa difatti porterebbe temporaneamente fuori gioco il pezzo più importante del Nero. Chiaramente Botvinnik lo sa benissimo.

19 a3!, Dxb2; 20 Dxa4, Ab7!; 21 Tb1?, ...



Probabilmente qui Botvinnik aveva calcolato un seguito del tipo 21 ..., Cf3+; 22 Rh1, Ce1+; 23 Axb7, Dxb1 25 Ac6, Ac3; 26 Ae7. Avrebbe invece dovuto giocare subito 21 Axb7, Dxb7; 22 Tc3!, h6; 23 Af4, Cf3+; 24 Txf3 restituendo prontamente la qualità. Dopo la mossa errata scelta da Botvinnik, Smyslov trova una splendida combinazione vincente.

21 ..., Cf3+; 22 Rh1, Axa8!!; 23 Txb2, Cxg5+; 24 Rh2, Cf3+; 25 Rh3, Axb2; 26 Dxa7, Ae4; Il Nero in cambio della propria Donna ha ottenuto il buon compenso delle tre figure leggere, inoltre il Re bianco si troverà ben presto in una posizione molto esposta, specialmente quando la Torre bianca sarà costretta ad abbandonare la guardia al suo monarca per partecipare attivamente alla battaglia. Smyslov sfrutta alla perfezione questo suo vantaggio.

27 a4, Rg7;

Allo scopo di prevenire fastidiosi scacchi del Bianco sull'ottava traversa.

28 Td1, Ae5; 29 De7, Tc8; 30 a5, Tc2; 31 Rg2, Cd4+; 32 Rf1, Af3; 33 Tb1, Cc6;

0-1

Infatti dopo la naturale continuazione 34 Dc7 segue un inarrestabile attacco di matto: 34 ..., Ad4!; 35 a6, Txf2+; 36 Re1 (Rg1, Tg2+; 37 Rf1, Tg1#), Te2+; 38 Rf1 (Re1, Tg2+!!; 39 Rf1 (Rc1, Ae3#), Ae3!; 40 Dxd6, Tg1#), Tg2!; 40 Re1, Ae3!; 41 Dxd6, Tg1#.