

LA PENULTIMA VACCATA



UN'OPERA TRATTA DAL DIARIO DI UN BALORDO

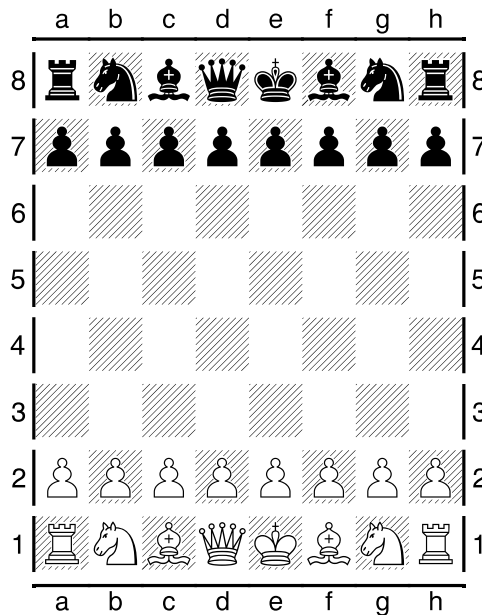
**ATTENZIONE: NUOCE GRAVEMENTE AL TUO ELO
SCACCHISTICO!!!**

INTRODUZIONE

Si dice spesso che a scacchi vince chi commette il penultimo errore.

E analizzando alcune delle mie partite disputate online, mi rendo conto che non c'è niente di più vero. Solo che quando si parla di giocatori balordi, non è più corretto parlare di errori ma di vere e proprie vaccate! Nasce da qui l'idea di questa mini-raccolta di disastri scacchistici.

La dinamica è sempre la stessa...Terminata la fase di apertura, in maniera più o meno dignitosa, il mediogioco e il finale si risolvono in un'impressionante serie di vaccate che capovolgono più e più volte quello che dovrebbe essere l'esito naturale della partita. Non sai mai come andrà a finire, sai soltanto che chi commette la penultima vaccata, vince!



Questa piccola raccolta di 10 partite da me giocate in rete, analizzate da Houdini4 e commentate con un po' di autoironia vuole essere un omaggio ai miei amici scacchisti dell'Aquila, ai membri della Scacchistica Parmense e a tutte le altre persone che conosco e che avranno voglia di darci un'occhiata e farsi una risata durante queste feste natalizie.

So di essere stato parecchio assente durante quest'ultimo anno e questo è anche un modo per farmi perdonare. Naturalmente, siete autorizzati a prendermi in giro, una volta che vi sarete resi conto di quali inenarrabili nefandezze sono stato capace!

N.B.: In nessuna partita viene riportato il nome dei miei avversari di turno. Motivi di privacy, ovviamente, ma anche perché, quando si commettono gli strafalcioni a cui assisterete, l'anonimato assume indubbiamente ancora più valore.

BUONE FESTE A TUTTI!

GANDALF

JoshWaitzkin81 – Unknown

Playchess 10.10.2015

1.e4 c6 2.d4 d5 3.♘c3 dxe4 4.♘xe4 ♕f5 5.♘g3 ♕g6 6.h4 h6 7.♘f3 ♘d7 8.h5 ♕h7 9.♕d3 ♕xd3 10.♙xd3

Fino a qui tutta teoria. Non illudetevi, solitamente in queste partite la teoria termina molto ma molto prima. Questo è solo un caso più unico che raro!

10...♙b6

Di solito la casa di destinazione della Donna nera è c7. Un'altra mossa giocabile è **10...e6**

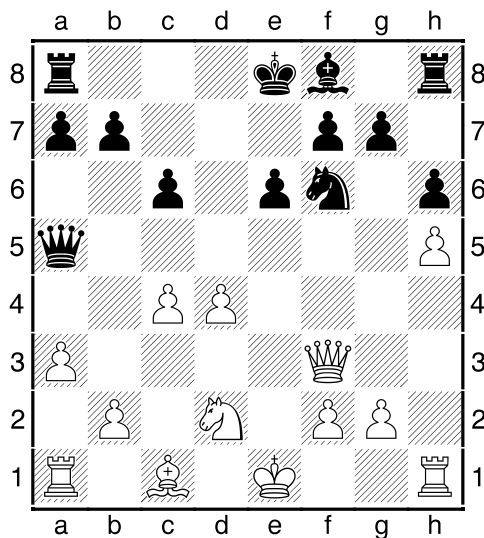
11.c4?!

Prima di espandersi così tanto al centro è meglio svilupparsi con **12.♕f4** senza preoccuparsi del pedone b2 in presa poiché **12...Dxb2 13.0-0 Db5 14.c4 Da6 15.Ce5** dà al Bianco un buon compenso

11...♘gf6 12.♘e4?!

Di nuovo, **12.♕f4** era preferibile.

12...♘xe4 13.♙xe4 ♙b4+ 14.♘d2 ♘f6 15.♙f3 e6 16.a3 ♙a5



17.b4? Prima vaccata!

17...♙b6?

Non sfruttata dal mio avversario. Ovviamente, solo dopo aver giocato 17.b4? mi sono accorto di **17...♕xb4!** Non essendo possibile 18.axb4, un seguito plausibile sarebbe **18.♖b1 ♕c3!** (migliore di **18...Axd2?! 19.Axd2 Da6 20.0-0 19.♖xb7 0-0 20.♙xc6 ♖ab8** con posizione molto complicata per il Bianco.

18.♕b2

18.♘b3 è un'alternativa.

18...a5

[**18...♕e7**]

19.c5

La mia prima idea era di giocare **19.d5**, la mossa consigliata da Houdini4 (pura casualità!). Dopo **19...cxd5** (migliore di **19...exd5 20.♙xf6 gxf6 21.♖xf6±**) **20.♙xf6 gxf6 21.cxd5 ♖b5 22.♗xf6 ♜h7 23.dxe6 ♞d8** la posizione è veramente poco chiara...specialmente per un balordo come me!

19...♞d8

Pensavo che il mio avversario dovesse tenere la Donna in qualche casa un po' più attiva.

19...♞b5 sembra un'ottima alternativa.

20.0-0 ♞d5 un'ottima casa per il Cavallo tuttavia **20...♞d5** è anche migliore.

21.bxa5

Decisamente brutta da vedere, ma volevo poter giocare il Cavallo in c4 con guadagno di tempo.

Dopo l'immediata **21.♞c4** il Nero non può giocare **21...axb4?** perché dopo **22.♞e5! ♗f6 23.axb4! ♞c8** (**23...♞xa1?! 24.♞xa1 ♗xf3 25.♞xf3 ♞xb4 26.♞a8+ ♔e7 27.♞e5 ♞d5 28.♞a7** è anche peggio) **24.De2!**, (minacciando l'entrata della Torre in a7) è difficile difendere i pedoni del lato di Donna.

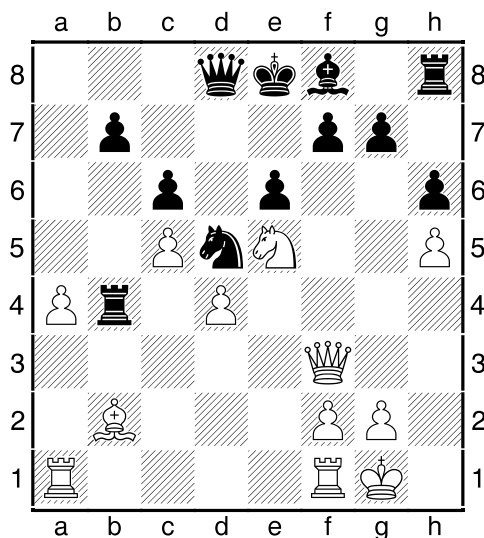
21...♞xa5 22.♞c4

Finalmente, dopo le difficoltà iniziali, la posizione iniziava a ispirarmi fiducia.

22...♞b5

22...♞a6!?

23.a4 ♞b4 24.♞e5



24...♞f6??

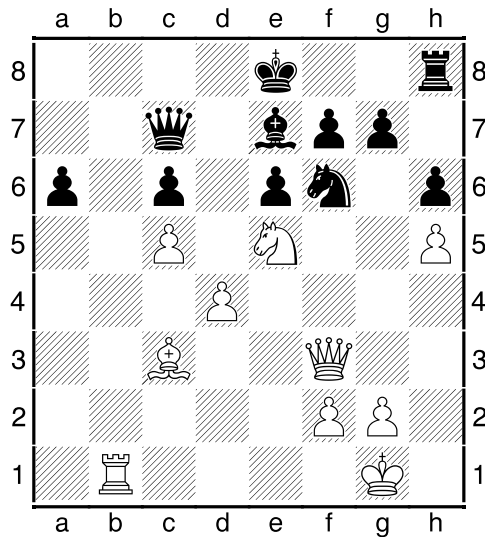
Il Nero para la minaccia di matto...ma finisce in posizione persa! Ora il suo lato di Donna è destinato a crollare miseramente. Necessaria era **24...♗f6**

25.♙c3+- ♞b3

Non è migliore **25...♞xd4 26.♞fb1!** (**26.♙xd4 ♗xd4 27.♞fe1 ♙xc5 28.♞ad1 ♗h4 29.g3 ♗xh5 30.♗xh5 ♞xh5 31.♞b1** dovrebbe essere comunque vinta per il Bianco, seppur con qualche difficoltà in più)

26...♙xc5 27.♞xb7+- 0-0 28.♞xc6 ♞d3 29.♞xd8 ♞xf3 30.gxf3 ♞xd8 31.♙xf6 gxf6 32.a5

26.♞fb1 ♞xb1+ 27.♞xb1 ♗c7 28.a5 ♙e7 29.a6! bxa6



30. ♖xc6?

La prima di una lunga serie di vaccate da ambo le parti!

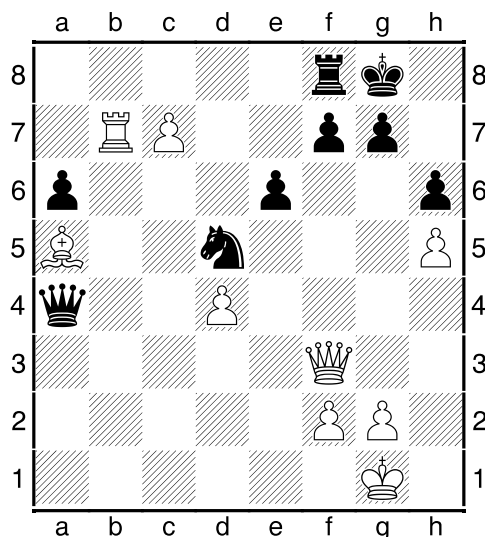
Qui l'idea vincente è deviare la Donna Nera dalla difesa di c6 con **30. ♕a5! ♜xa5 31. ♞xc6+ ♔f8 32. ♞a8+ ♕d8 33. ♜c6** lasciando il Nero senza una difesa decente.

30...0-0 31. ♕a5 ♜d7 32. ♜xe7+ ♞xe7 33. ♞b7?!

Un modo più semplice di porre fine alla contesa è **33.c6 ♜d5 34. ♞g3 ♞f6 35.c7**

33...♞e8 34.c6 ♜d5 35.c7 ♞a4??

Una vaccata che avrebbe potuto porre fine alla partita immediatamente. La Donna Nera deve rimanere a sorvegliare la casa di promozione c8.



36. ♞b8??

Mancando la semplicissima **36.c8♞!** Il Nero non può catturare la nuova Donna del Bianco, pena il matto in 2 in g7.

36...♞c6??

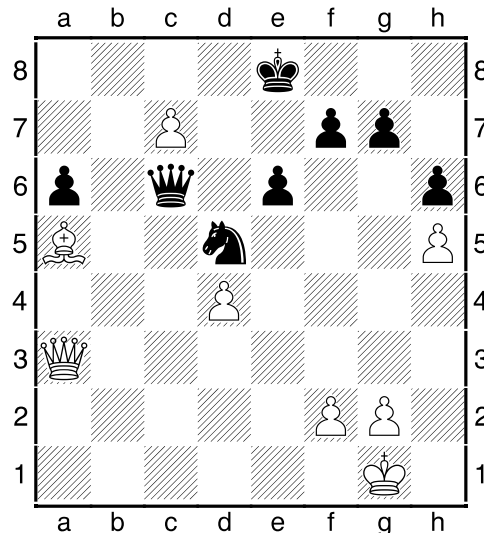
Persa per persa, il Nero avrebbe dovuto cedere il pezzo, anche se dopo **36...♜xc7 37. ♞xf8+ ♔xf8 38. ♕xc7 ♞xd4 39. ♞a8+** la sua posizione sarebbe comunque stata senza speranza.

37. ♖xf8+?

Ma io sono un tipo generoso e rimetto in corsa il mio avversario. Dopo **37. ♖a3 ♜e8 38. ♖c5 ♘xc7 39. ♖xc6 ♜xb8 40. ♙xc7** la partita continua ad essere saldamente nelle mani del Bianco.

37... ♗xf8 38. ♖a3+ ♗e8??

Esponendosi di nuovo a una fine immediata. Necessaria è **38... ♘e7**



39. ♖c5??

Di nuovo, il tema della “deviazione” sarebbe stato decisivo con l’incredibile **39. ♖a4!! ♗d7** (oppure **39... Dxa4 40. c8D+ Re7 41. Dd8#**) **40. c8♖+** e, dopo aver perso la Donna, nel giro di poche mosse il Nero prende anche matto.

39... ♖xc5 40. dxc5 ♗d7 41. c6+

Dai, che ci casca...

41... ♗c8

No, non ci casca.

42. ♗f1 ♘xc7

Dopo quest’imbarazzante sequenza di vaccate, la posizione è all’incirca pari. Già aver rimesso in corsa il mio avversario è stata un’impresa non da poco. Ma un balordo come me non lascia mai il lavoro a metà, perciò...

43. ♙xc7??

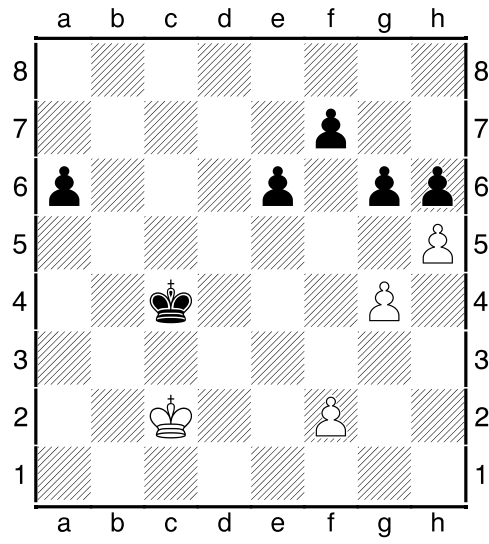
Cambiare l’Alfiere con il Cavallo è un autentico suicidio. Adesso, a gioco corretto, non c’è niente che possa impedire al Nero di vincere. Ma questa è stata solo la penultima vaccata di questa partita...

43... ♗xc7 44. ♗e2 ♗xc6 45. ♗d3 ♗b5 46. ♗c2 ♗c4 47. g4

Pura e semplice disperazione. La prima idea era quella di premere il tasto “abbandono”, considerando anche che mi era rimasto meno tempo rispetto al mio avversario.

Ora, tutto quello che il Nero deve fare è spingere il pedone “a” fino alla casa a2, costringendomi ad andare nell’angolo, e poi andare a catturare tutti i miei pedoni sul lato di Donna. E invece qui il mio avversario trova l’unica mossa che perde...

47... g6?? l’ultima vaccata, quella decisiva!



48.g5!!

Forzo la promozione e vinco! (1-0)

Unknown – JoshWaitzkin81

1.e4 c5 2.c3 ♘f6 3.e5 ♘d5 4.d4 cxd4 5.cxd4 d6 6.exd6 ♖xd6 7.♗c3 ♗xc3

Prima di questo cambio è meglio svilupparsi con **7...♗c6** ma volevo evitare mosse fastidiose come il salto di Cavallo in b5.

8.bxc3 ♗c6

8...e5 garantisce una comoda parità.

9.♙b5 ♙d7

Qui si poteva "punire" l'eccessivo ottimismo del Bianco con **9...♖d5** attaccando contemporaneamente lo scapestrato Alfiere e il pedone in g2.

10.h3

Perdita di tempo. **10.♗f3** è senz'altro migliore.

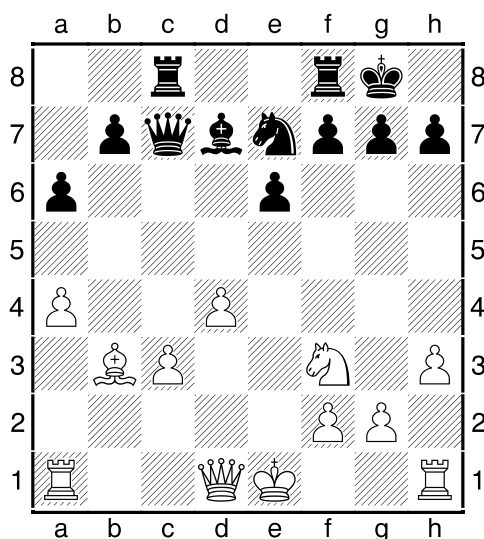
10...a6

10...♖d5 acquistava ancora più forza considerando la perdita di tempo del Bianco.

11.♙a4 e6

Ora che l'Alfiere non può neppure tornare a difendere g2, 11...♖g6!? avrebbe costretto il Bianco a prendere scelte complicate come **12.♖f1** o **12.♖f3 ♙f5**. Addirittura dopo **12.♙xc6? ♙xc6** il Bianco perde come minimo un pedone.

12.♗f3 ♙e7 13.♙b3 0-0 14.a4 ♖ac8 15.♙a3 ♖c7 16.♙xe7 ♗xe7



17.0-0?

Prima seria vaccata della partita. Il Bianco lascia per strada il pedone in c3 e non ha uno straccio di compenso da rivendicare.

17...♖xc3 18.♖c1 ♖a5?!

Semplicemente **18...♖xc1 19.♖xc1 ♖xc1 20.♖xc1 ♖c8** avrebbe accelerato il passaggio a un finale con un pedone in più. Ma si sa, a complicarmi la vita sono un maestro!

19.♗e5 ♖xc1 20.♖xc1 ♙xa4?

Seconda vaccata, che questa volta rimette il Bianco in corsa.

21.♖a3 b5 22.♙xa4?!

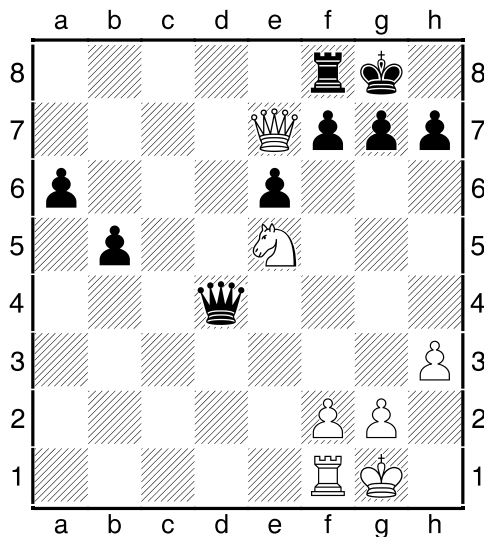
Comprendibile che il Bianco si sia fatto prendere dalla fretta di vincere un pezzo. Peccato che a gioco corretto...ciò non sia possibile!

La combinazione corretta è **22.♔xe6 fxe6 23.♚xe7** recuperando il pedone di svantaggio.

22...♚xa4??

Non c'era alcuna fretta di catturare l'Alfiere inchiodato! Bastava prima giocare **22...♘f5** E' pur vero che dopo **23.♘c6 ♚xa4 24.♚xa4 bxa4** non è chiaro fino a che punto siano davvero minacciosi i due pedoni "a" doppiati.

23.♚xe7 ♚xd4



24.♘d7?

Comprensibile che il Bianco si faccia ingolosire dalla minaccia di matto ma in realtà questa mossa va archiviata nelle vaccate!

24.♘c6 ♚a4 25.♝c1 rende difficile il piano del Nero di avanzare i suoi pedoni "a" e "b". Ad esempio ora una mossa naturale come **25...♝c8?** perde all'istante dopo **26.♚d7 ♝f8** (Oppure **26...♝a8 27.♘d8!** e il Bianco vince) **27.♘e7+ ♘h8 28.♚c8! ♚d1+ 29.♝xd1 ♝xc8 30.♘xc8**

Perdente è anche **25...a5? 26.♚c5 h6 27.♝b1 b4 28.♘xa5**

24...♝c8

Adesso i 2 pedoni e la Torre attiva lungo la colonna "c" garantiscono al Nero un sufficiente compenso per il Cavallo.

25.♘h2?! h6?! 26.♘g1?! b4 27.♝e1 ♚d2?!

Imprecisa, il piano corretto del Nero è focalizzare le proprie forze sulla casa c1! **27...b3 28.♘e5 ♚f4**

Tuttavia questo è niente in confronto all'impressionante serie di vaccate che sta per abbattersi sulla scacchiera. E' incredibile come in posizioni del genere, mosse apparentemente naturali si rivelino in realtà le peggiori che si possano giocare!

28.♝b1?? Il modo corretto di portare la Torre in salvo è **28.♝e3** senza preoccuparsi degli scacchi del Nero sulla prima traversa. **28...♚c1+ 29.♘h2 ♚c7+ 30.♝g3 a5** è pari.

28...a5??

28...b3! mette il Bianco con le spalle al muro!

Vediamo un po' di varianti:

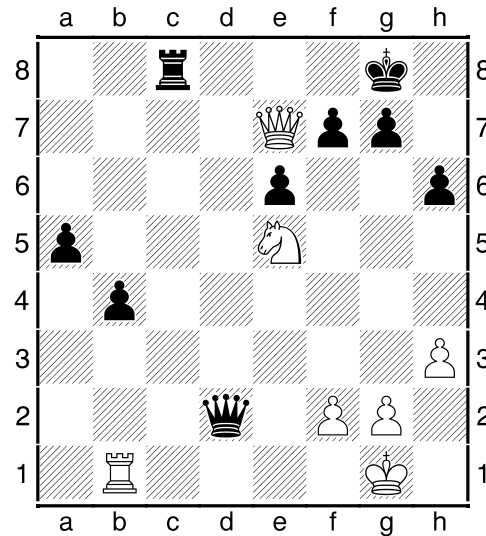
a) 29.♝xb3? Non è possibile a causa di **29...♚d1+**

b) 29.♘c5? b2 30.♘b3 ♚c2

L'opzione meno dolorosa per il Bianco è restituire il pezzo con **29.♚a3 ♚xd7 30.♝xb3** ma dopo **30...a5! 31.♝f3 (31.♚xa5? perde per la "solita" 31...♚d1+) 31...♚d5 32.♚a4 ♝c1+ 33.♘h2 ♚d6+ 34.♚f4 ♚xf4+ 35.♝xf4 ♝a1** la vittoria del Nero sarebbe stata solo questione di tempo.

29. ♖e5??

Anche questa volta la minaccia su f7 si rivela un boomerang per il Bianco. Era il momento di attaccare la Torre con **29. ♖b6!** Qui non avrei avuto molta scelta, se non quella di forzare il cambio con **29... ♜c1+** giungendo dopo **30. ♝xc1 ♞xc1+** **31. ♔h2 ♞f4+** **32. ♕g1** ad una posizione che Houdini4 giudica completamente patta dopo **32...h5**



29... ♜f8??

Non vedendo il tatticismo **29... ♜c1+** **30. ♝xc1 ♞xc1+** **31. ♔h2 ♞f4+** che porta a casa l'indifeso Cavallo bianco e, con esso, anche la partita.

30. ♞a7?!

A questo punto s'imponeva **30. ♖d7 ♜a8** **31. ♖e5** costringendomi nuovamente a una complicatissima scelta. La prima opzione sarebbe stata quella di rassegnarmi a ripetere la posizione con **31... ♜f8** anche se dubito che il Bianco avrebbe accettato la patta; in partita mi sembrava di capire che il mio avversario fosse ancora molto (troppo) fiducioso di portare a casa la vittoria. Un'altra possibilità che in partita non avrei mai nemmeno preso in considerazione sarebbe stata **31... ♞c2** permettendo al Bianco di attuare la sua minaccia. Dopo **32. ♞xf7+ ♔h7** **33. ♝e1 b3** **34. ♖d7 b2** **35. ♖f6+ ♔h8** **36. ♖e8 ♞h7** non è davvero possibile fare previsioni.

30... ♞a2

Di nuovo, la trappola **30...b3** era l'occasione migliore per il Nero. Dopo **31. ♖d7 ♞c2** **32. ♝xb3 ♞xb3** **33. ♖xf8 ♔xf8** **34. ♞a8+ ♔e7** **35. ♞xa5 ♞d1+** **36. ♔h2 ♞d4** il Nero mantiene le maggiori chance di vittoria.

31. ♝e1 b3 32. ♖c4 a4

Un migliore tentativo è **32... ♞c2** **33. ♞d4** (Ma non **33. ♖xa5? b2** **34. ♞b7 ♞c1!** **35. ♔f1 ♝c8** **36. ♞b3 ♞xe1+** **37. ♔xe1 ♝c1+**) **33... ♝b8**

33. ♞e3?

La Donna torna indietro per tentare di parare le minacce di promozione dei pedoni. Del resto non è facile mantenere il sangue freddo e giocare la "tranquilla" **33.g3** oltretutto entrambi iniziavamo ad essere a corto di tempo.

33...b2 34. ♖d2

Questa era l'ultima possibilità per il Bianco di restituire il pezzo con **34. ♖xb2** ma dopo **34... ♞xb2** **35. ♞a7 ♞a2** il pedone "a" diventa decisivo.

34... ♝c8 35. ♖b1 ♞a1?

Stavo disperatamente cercando un modo di forzare l'avanzata del pedone e, a corto di tempo non sono riuscito a vedere la "centralizzante" **35... ♞d5**

36. ♔h2 ♝b8?

Visto che per il momento non posso spingere in a3, l'idea era quella di mettere la Torre in b3 scacciando la Donna bianca. In realtà la Torre deve rimanere sulla colonna "c".

37. ♖e4??

La Donna doveva rimanere sulla 3a traversa ad impedire l'avanzata dei pedoni!

S'imponneva **37. ♖d1**

37...a3-+ 38. ♖d1

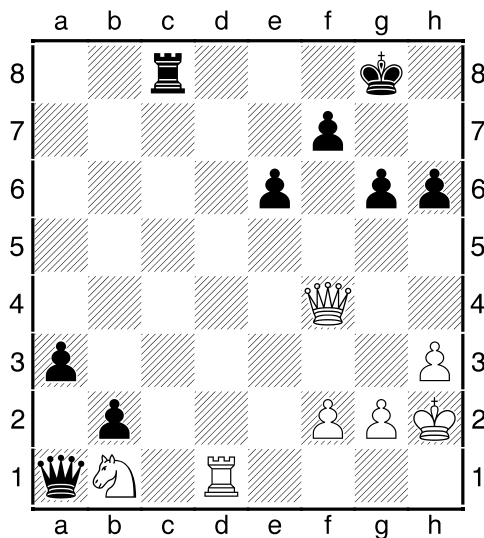
Non è migliore **38. ♗xa3 ♕xa3 39. ♖b1 ♕d6+ 40.g3 ♕d2**

38...g6 39. ♕f4 ♖c8??

Dando al mio avversario l'ultima possibilità di salvare miracolosamente la partita!

39...♖f8 mi avrebbe messo al riparo da ogni pericolo. Il Bianco non avrebbe più avuto alcun controgioco dopo

40. ♕e4 a2 41. ♕c2 ♔h7 Per mia fortuna la mossa del testo è stata solo...la penultima vaccata della partita.



40. ♕f3??

L'ultima, decisiva vaccata del Bianco! L'ultima speranza era riposta in

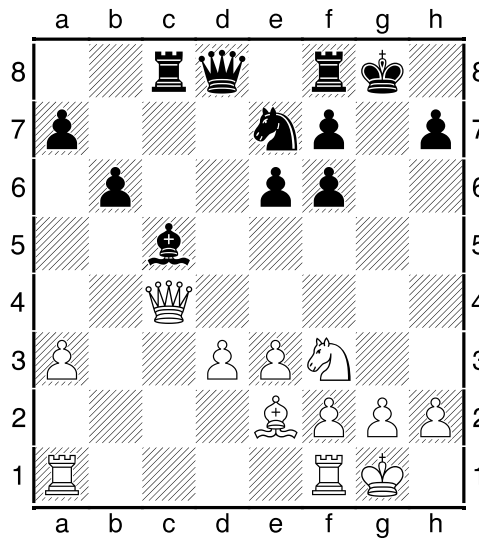
40. ♕f6 ♖f8 41. ♕e7! ♕xb1 (Conduce solo alla patta **41...a2 42. ♖d8 ♖xd8 43. ♕xd8+ ♔h7 44. ♕f6 axb1 ♕ 45. ♕xf7+**) **42. ♖xb1 a2 43. ♖xb2 a1 ♕ 44. ♕f6**

40...a2 41. ♗c3 ♕xd1!! 42. ♕xd1

...e il Bianco abbandona in vista di **42...a1 ♕** minacciando un'altra promozione e, allo stesso tempo, la cattura del Cavallo in c3! **(0-1)**

Unknown – JoshWaitzkin81
Playchess.com

1.♘f3 ♘f6 2.b4 e6 3.a3 d5 4.♙b2 ♙d6 5.e3 0-0 6.♙e2 c5 7.bxc5 ♙xc5 8.d3 ♘c6 9.♘bd2 b6 10.c4 dxc4
11.♘xc4 ♙a6 12.♚a4 ♙xc4 13.♚xc4± ♚c8 14.0-0 ♘e7 15.♙xf6 gxf6



Difficile dire chi, tra me (il Nero) e il mio avversario, abbia finora giocato peggio quest'apertura "irregolare". Diciamo solo che la partita entra nel vivo a partire da qui. Da diverse mosse mi ero fissato sull'attacco di scoperta della mia Torre contro la Donna Bianca. Mentre attendevo che il Bianco muovesse, mi rendevo conto che catturare in e3 con l'Alfiere mi avrebbe condotto in una posizione poco chiara (nel migliore dei casi). Ma è proprio per questo che morivo dalla voglia di giocarla!

16.a4?!

Con questa mossa fundamentalmente inutile, il Bianco sembra quasi invitarmi a realizzare la mia malsana idea...

16...♙xe3!?

Per la cronaca, Houdini4 non ci trova nulla di fundamentalmente sbagliato sebbene consigli principalmente di giocare la più prudente **16...f5**

17.♚g4+ ♙g5 18.h4 h5 19.♚hx5 ♙f4 20.♚g4+ ♘g6 21.d4

21.h5 non vince il Cavallo in g6 a causa di **21...f5 22.♚h3 ♘e7**

21...f5 22.♚h3 ♙g7?!

Scampato il pericolo immediato, il mio inguaribile ottimismo ha iniziato a portarmi fuori strada. La priorità è quella di mantenere alta la sicurezza del proprio monarca con **22...♙h6**

23.♚fd1 ♚h8?! Intensifica la pressione su h4 ma il Bianco può arginarla facilmente.

23...♚d5!? è un'alternativa senz'altro migliore.

24.g3 ♙b8 25.d5 exd5?

Ma questa è davvero troppo rischiosa. S'impondeva **25...♚e7!?** Dopo la mossa del testo il pedone in d5 diventa una debolezza semplicemente indifendibile per il Nero.

26.♚xf5± ♚c5?

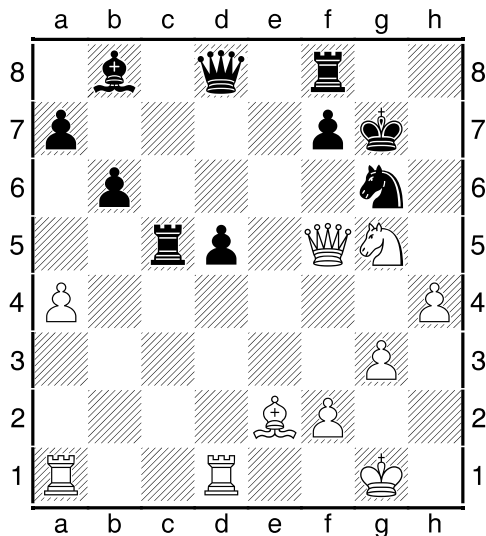
Di nuovo, s'impondeva **26...♚e7** sebbene dopo **27.♙b5 ♚c5 28.♚xd5 ♙d8 29.♚xc5 ♚xc5 30.♚xc5 bxc5** il Nero abbia semplicemente un pedone in meno senza uno straccio di compenso

27.♘g5?

Comprensibile che il Bianco punti direttamente al Re avversario, considerando la sua precaria posizione, ma qui Houdini4 consiglia di prendere possesso della colonna "c" con **27.♖ac1**

27...♜f8??

L'idea di difendere il punto f7 è giusta...ma il modo è completamente sbagliato! L'unica difesa decente era **27...♜f6!?**



28.h5??

Lo ammetto, anch'io nei panni del Bianco avrei giocato questa mossa che invece Houdini4 cataloga senza pietà alla voce "vaccate".

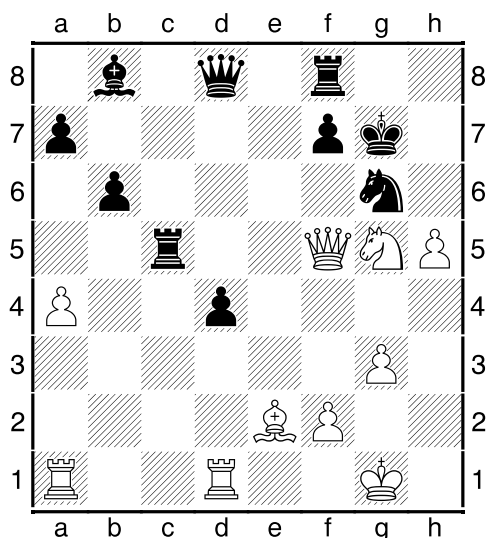
La risposta che lascia il Nero senza difese è **28.♘h5!**

Vediamo un po' di varianti:

- a) **28...d4? 29.♘e6+ ♔h6 (29...fxe6 30.♜xc5 bxc5 31.♜xc5** con qualità in più e posizione vinta per il Bianco
- b) **28...♘e7? 29.♜h7+ ♔f6 30.♘xf7** e il Nero non può evitare il matto senza ingenti cessioni di materiale
- c) **28...♜c6** è la meno peggio tra le difese possibili anche se **29.♘g6 ♜xc6 30.♜ac1 ♜f6 31.♜xd5** garantisce al Bianco un pedone in più e una posizione dominante

28...d4??

Ad una vaccata rispondo prontamente con un'altra vaccata. Qui era fondamentale sfruttare l'infelice posizione dell'indifeso Alfiere in e2 con **28...♜e7!? 29.♜ac1 ♜xc1 30.♜xc1 ♘g3!?** con posizione piena d'insidie tattiche per entrambi i giocatori anche se il Bianco resta preferibile.



29. ♖e6+! ♗g8

Come detto prima, **29...fxe6 30. ♖xg6+** non può essere considerata un'opzione!

30. ♖xd8?

Il Bianco ha comunque posizione vinta ma mi ero praticamente rassegnato a **30. ♖xc5**

30...♖xf5 31.hxg6??

L'ultima vaccata che spreca tutto il vantaggio acquisito fino ad ora. Il Bianco si prende la vittoria con **31. ♖c6!** mettendo in salvo il proprio Cavallo e rimanendo con un pezzo in più perchè se il Nero sposta il Cavallo da g6, si becca il forchettone in e7.

31...♖xd8± 32.gxf7+ ♗xf7=

Ci mancava solo che giocassi **32...♖xf7? 33. ♗c4+-** A questo punto l'attacco del Bianco è abortito e la partita s'indirizza inevitabilmente verso la patta. Una salvezza pressoché miracolosa e, per certi versi, immeritata!

33. ♗g4 ♖g5 34. ♗f3 ♗e5 35. ♖d3 ♖c8 36. ♗g2 ♖c3 37. ♗e4 ♖xd3 38. ♗xd3 ♗f6 39.a5 ♗c7 40.axb6 ♗xb6 41.f4 ♖c5 42. ♗f3 ♖c3 43. ♗e4 ♗g7

Più precisa **43...♖c7**

44.g4± ♖c7 45. ♖b1

Le ultime speranze di vittoria per il Bianco erano riposte in **45.g5!?** anche se il Nero dovrebbe comunque riuscire a portare a casa la pellaccia.

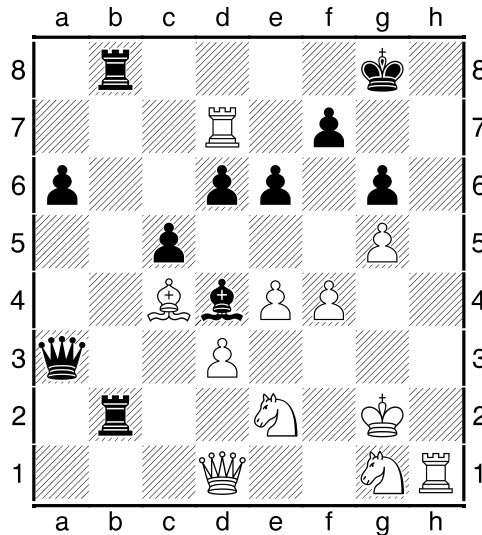
45...♖e7+ 46. ♗d5 ♖e3 47. ♗c4 ♖g3

Ok anche **47...♖f3** che di fatto forza il cambio delle Torri

48.g5 ♖g4 49. ♖f1 (1/2-1/2)

Unknown - JoshWaitzkin81

07.11.2015



Nonostante l'attività dei pezzi neri e la posizione poco felice del Re Bianco, non c'è santo che tenga. Il Nero, con un pezzo in meno, ha posizione persa. E il Nero, manco a dirlo, sono io! Da diverse mosse avevo abbandonato qualsiasi tipo di difesa e cercavo di creare una qualche situazione di pericolo per il mio avversario...ma senza successo!

1...♖b1?

E questa mossa NON mi aiuta a migliorare la situazione, anzi...

Adesso il Bianco potrebbe chiudere definitivamente la questione con la clamorosa **2.♙xb1!!** Il punto è che **2...♖xb1** non è possibile a causa **3.♖d8+ ♕g7 4.♖hh8! ♖xg1+ 5.♗xg1 ♙b2+ 6.♔h3** e il Nero prende matto in poche mosse.

2.♗c1??

Il mio avversario invece compie un'impresa...all'incontrario! Restituendo il pezzo e finendo lui in posizione persa!

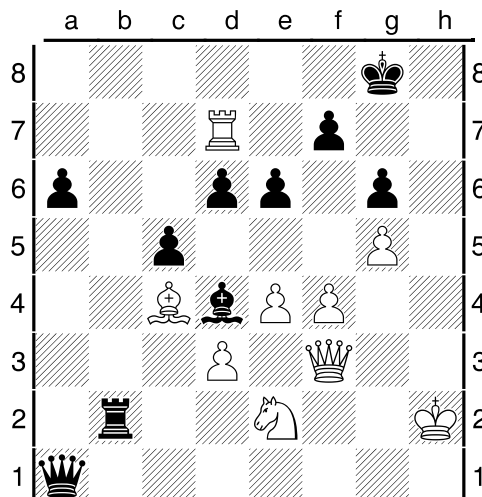
2...♖xc1 3.♙f3 ♖b2+??

Dopo **3...♙a1! 4.♔h3 ♖xg1 5.♖xg1 ♙xg1** il Bianco non è in grado di parare tutte le minacce del Nero. Ad esempio se **6.♙e2 ♕f2** e il Nero vince. Oppure **6.f5 ♖b2 7.♖d8+ ♕g7 8.f6+ ♔h7** il Bianco finisce gli scacchi utili e viene mattato di lì a poco.

4.♗e2??

Un altro grave errore ma del resto era davvero difficile mantenere il sangue freddo e giocare **4.♕g3! ♖xg1+ 5.♖xg1 ♕xg1 6.f5** (ma non **6.♖xd6?? ♙a1** ed è ancora il Nero a trionfare).

4...♖xh1+ 5.♔xh1 ♙a1+ 6.♔h2



6...♔g1+??

L'errore decisivo.

La manovra giusta è **6...♔e1!** che lascia il Bianco completamente privo di difese. Una volta che il Cavallo in e2 inchiodato viene rimosso, per il Nero la vittoria è solo questione di tempo.

7.♕h3 ♖xe2??

L'ultima vaccata. Speravo di poter creare delle minacce decisive sulle case scure grazie alla Donna e all'Alfiere. Ma poco dopo mi resi conto che i miei tentativi si sarebbero rivelati del tutto inutili.

A questo punto nemmeno la continuazione **7...♔e1 8.f5 ♖xe2 9.♖d8+ ♕g7 10.f6+ ♕h7 11.♔xe2 ♖xe2** sarebbe stata sufficiente per salvare la partita.

8.♔xe2 ♕f2 9.♔f3 ♖f1+ 10.♔g2 ♖e1 11.♖xd6 ♖e3+ 12.♕g4 ♖e2+ 13.♔f3

Non c'è niente da fare, la Donna bianca para tutte le mie minacce di matto e io sarò costretto ad abbandonare nel giro di poche mosse.

(1-0)

JoshWaitzkin81 – Unknown

Playchess.com

A volte bastano poche vaccate per rovinare tutto quello che di buono si è fatto fino a quel momento. Altre volte invece ne basta soltanto una!

1.e4 d5 2.exd5 ♖xd5 3.♗c3 ♚a5 4.♗f3 e6?!

L'idea della Difesa Scandinava è quella di giocare una sorta di CaroKann evitando le fastidiose varianti di spinta del Bianco in e5 e sviluppando attivamente l'Alfiere campo chiaro in c8. Ma la mossa del testo va esattamente contro questo principio! Per questo è da considerarsi dubbia. Più consona è **4...♗f6**

5.♙c4 ♗c6?!

Presto o tardi, il Bianco spingerà il pedone "d" e svilupperà l'Alfiere in d2. Perciò è buona norma per il Nero spingere il pedone in c7 liberando così la via di fuga per la Donna Nera. Ma è evidente che il mio avversario non aveva ben chiaro i principi di quest'apertura.

6.d3

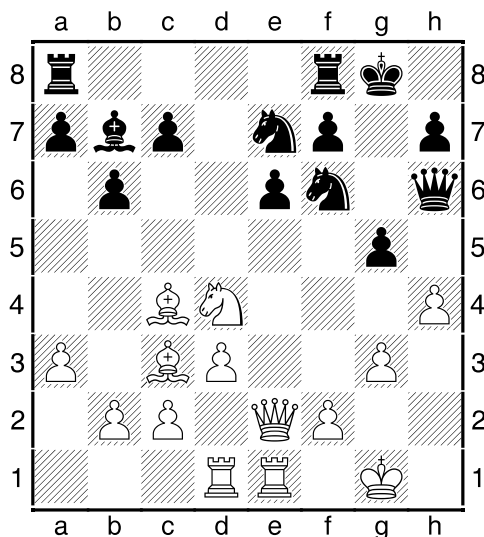
6.d4 qui è pressoché automatica, ma visto che in passato spesso e volentieri ho poi faticato a tenere difeso questo pedone, preferisco spingerlo avanti di una sola casa, con l'idea di utilizzare magari la casa e4 come "trampolino" per il Cavallo in c3.

6...♗f6 7.♙d2 ♙b4 8.a3 ♙xc3 9.♙xc3 ♚f5 10.0-0 0-0 11.♞e1 b6 12.♚e2 ♙b7 13.♞ad1 ♗e7 14.♗d4 ♚g6 15.g3 ♚h6

Sia io che il mio avversario non abbiamo giocato le mosse migliori, ad ogni modo siamo arrivati in questa posizione di sostanziale equilibrio. Io sto cercando di migliorare la posizione dei miei pezzi e il controllo del centro; il mio avversario sta cercando di sfruttare la posizione un po' indebolita del mio Re per darmi matto giocando sulle case chiare controllate dall'Alfiere in b7. Inutile dire che tutto può succedere, soprattutto se a giocare sono 2 giocatori scarsi e infatti...

16.h4 g5??

Decisamente troppo aggressiva, non avvedendosi della mia risposta da k.o.!
Senz'altro la più prudente **16...♗fd5** sarebbe stata una replica congrua.



17.♗xe6!+-

Un balordo come me non può vedere in maniera chiara TUTTE le conseguenze di questo sacrificio. Ma era troppo invitante per non essere giocata!

17...gxh4

17...fxe6 18.♚xe6+ ♔h8 19.♚xe7 gxh4 20.♙f7! è semplicemente improponibile per il Nero! Tuttavia a gioco corretto anche la mossa del testo non può evitare la catastrofe.

18. ♘xf6

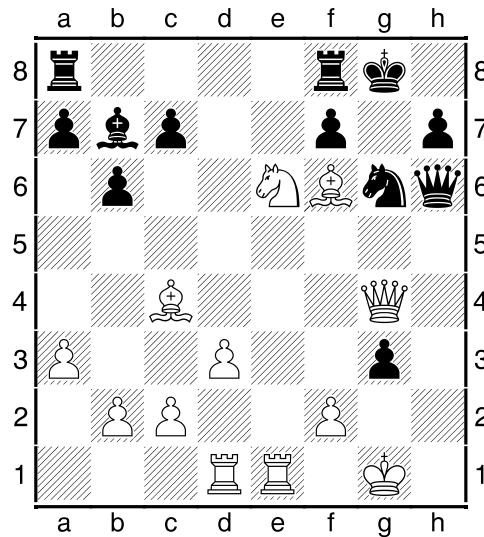
Non è la scelta migliore ma è comunque sufficiente per vincere.

Una via più semplice per la vittoria è **18. ♖xf8 ♜xf8 19. ♘xf6 ♜xf6 20. ♛xe7** e dopo il disperato tentativo **20... ♛f3 21. ♔f1! ♜g2+ 22. ♔e2 ♘f3+ 23. ♔e3** il Re Bianco è in salvo e per il Nero è l'inizio della fine.

18...hxg3

Inutile, così come lo sarebbe stata anche **18... ♛xf6 19. ♖xf8 ♔xf8 20. ♛e5 ♜xe5** (oppure **20... ♛f3 21. ♛xe7+ ♔g7 22. ♔f1** e il Re Bianco si salva di nuovo) **21. ♜xe5**

19. ♛g4+ ♖g6



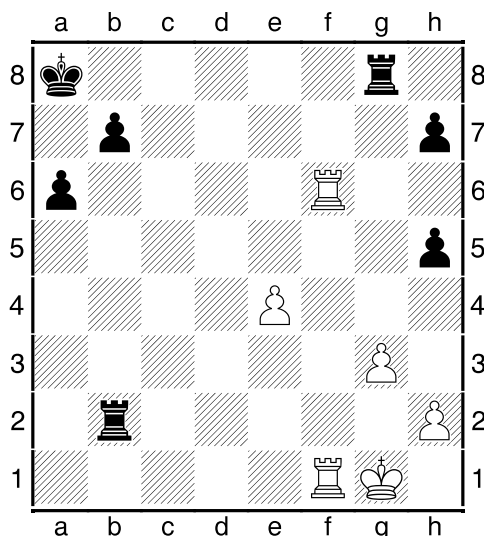
20. ♜e4??

Ecco come buttare via una vittoria sicura in una sola mossa.

Semplicemente **20. fxf3 ♛h1+ 21. ♔f2 ♜g2+ 22. ♔e3+-** mette fine a ogni velleità del Nero. Ora invece mi becco uno dei matti più stupidi del mondo.

20... ♛h2+ (0-1)

Unknown – JoshWaitzkin81



Finale di Torri e Pedoni, uno dei miei tanti punti deboli.

Ho i pezzi Neri, la mossa è al Bianco. La posizione è fondamentalmente di parità. Il pedone in più del Nero ha poco significato visto che i pedoni doppiati sulla colonna "h" sono facili prede. Piuttosto il Nero deve preoccuparsi di eliminare il prima possibile il pedone "e" passato e, in seguito, tentare di spingere i pedoni passati "a" e "b" prima che il Bianco possa fare lo stesso con i pedoni "g" e "h".

Trovare le continuazioni più precise in questi finali è molto difficile, soprattutto per 2 balordi come me e il mio avversario, questo spiega le parecchie imprecisioni che verranno compiute da ambo le parti, fino al momento decisivo.

1. ♖h6 ♜e8

Houdini ritiene più precisa **1... ♜g5**

2. ♜e1 ♜f8

Minacciando di raddoppiare le Torri sulla 2a traversa, tuttavia, visto che il Bianco non si decide a far fuori i miei pedoni "h", questo era il momento giusto per iniziare ad avanzare i miei pedoni del lato di Donna con **2... a5!?**

3. ♜a1 ♜e5!?

3. ♜f1 ♜e8

Iniziavo a essere a corto di tempo perciò l'idea di pattare non mi dispiaceva.

4. ♜f4?! ♜d8?! 5. ♜f2 ♜b1+?!

Ero indeciso se raddoppiare le Torri sulla 2a traversa o se piazzare una Torre dietro il pedone passato "e". Ho scelto quest'ultima opzione ma se tornassi indietro avrei preferito **5... ♜dd2 6. ♜xd2 ♜xd2** e ora il Bianco dovrebbe stare attento perché dopo **7. ♜xh7?! b5 8. e5 ♜e2** sarebbe il Nero ad avere maggiori chance di vittoria. Tuttavia, se il

Bianco gioca **7. ♔f1** la posizione resta in equilibrio.

6. ♔g2 ♜e1 7. ♜xh5 ♜xe4 8. ♜xh7 a5 9. ♜h5 b6

Consentendo alle Torri bianche di accedere alla 7a traversa. Un'alternativa interessante è **9... a4 10. ♜a5+ ♔b8**

10. ♜f7 ♜e2+ 11. ♔h3 a4 12. ♜hh7

Due Torri bianche in settima...brutto segno...

12...a3?!

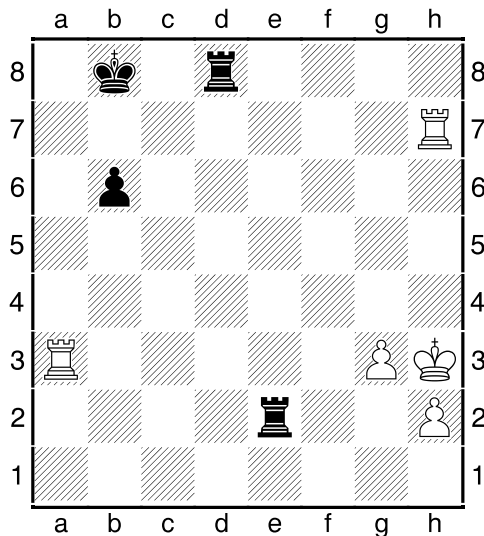
Una svista che dà il via al crollo. Necessaria era

12...♖c2 13.♞a7+ ♔b8 14.♞hb7+ ♔c8 15.♞g7 ♞h8+ 16.♔g4 ♞c4+

13.♞a7+♠ ♔b8 14.♞xa3?!

Qui è il Bianco a sbagliare perché mi concede un'opportunità di controgioco.

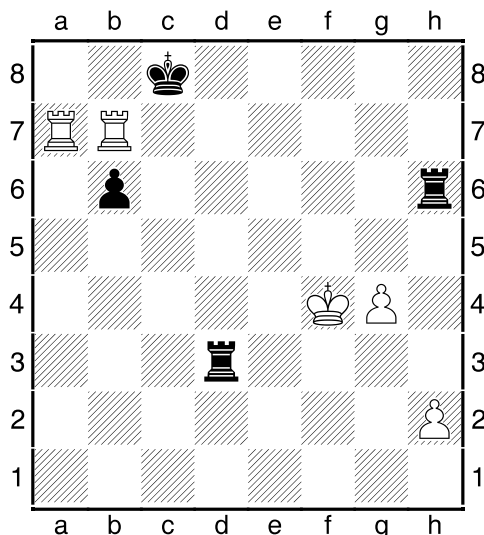
Migliore è **14.♞hb7+**



14...♞e6?

Opportunità che non colgo. **14...♞dd2!?** naturalmente avrebbe consentito al Nero di restare in partita.

15.♞aa7 ♞c6 16.♞hb7+ ♔c8 17.g4 ♞h6+ 18.♔g3 ♞d3+ 19.♔f4



19...♞xh2?

L'unica speranza è quella di continuare a "pressare" il Re Bianco con 19...♞d4+ anche se dopo 20.♔f5 ♞xh2 21.♞g7 il vantaggio del Bianco resta indiscutibile.

20.♞g7?

Nei finali di Torre è facile smarrire la tortuosa strada verso il successo. Il piano corretto è

20.♞c7+ ♔b8 21.♞ab7+ ♔a8 22.g5! (meno chiara sarebbe stata **22.♞xb6?! ♞f2+ 23.♔g5 ♞d5+ 24.♔h6 ♞h2+ 25.♔g6 ♞g2**) **22...♞h4+ 23.♔e5+-**

20... invece, imboccare la strada per il completo disastro è molto più facile

21.

E qui sono di fronte ad un bivio: prendere matto oppure regalare al Bianco una delle mie Torri. Ho scelto una terza strada, quella dell'abbandono! **(1-0)**

Unknown - JoshWaitzkin81
Playchess.com

Ecco cosa succede quando non si hanno sufficienti capacità di calcolo in finale e a corto di tempo...

1.d4 ♘f6 2.c4 g6 3.♗c3 d5 4.cxd5 ♗xd5 5.♗xd5

Non sapevo che esistesse anche questa. Tutte le volte che ho giocato questa variante con il Nero, **5.e4** è sempre stata l'automatica risposta dei miei avversari. Credo che con la mossa del testo per il Nero sia più facile ottenere la parità.

5...♙xd5 6.e3 ♘g7 7.♗f3

Qui solitamente il Bianco gioca **7.♗e2**

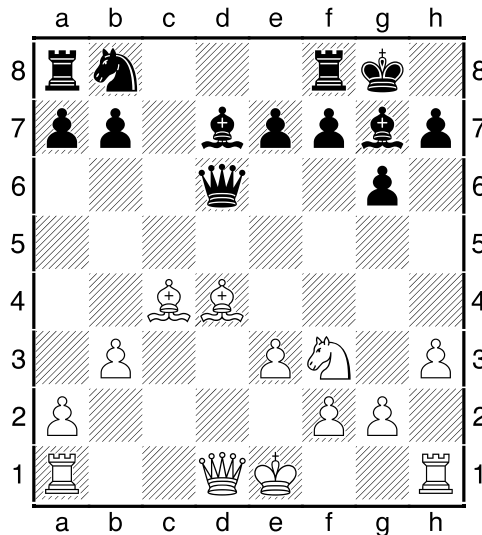
7...0-0 8.b3 ♘g4

L'immediata **8...c5** è più indicata.

9.♘e2 c5 10.h3 ♘d7

Questa non è la casa migliore per l'Alfiere. Meglio **10...♘e6**

11.♘c4 ♙d6 12.♘b2 cxd4 13.♘xd4



13...♗c6?!

Se proprio non è una vaccata, è quantomeno un'imprecisione. Era il momento di sfruttare il ritardo di sviluppo del Bianco con ad esempio **13...♙b4+** Adesso invece i successivi cambi mi porteranno in dote una brutta debolezza in d6.

14.♘xg7± ♗xg7 15.♙xd6 exd6 16.0-0 ♘e6 17.♗ac1 a6

A guardarla adesso sembra più una perdita di tempo che altro. Meglio predisporre subito la difesa di d6 con **17...♗ad8**

18.a4 ♗ac8

Adesso invece tornava utile **18...d5** visto che anche il Bianco ha tardato a piazzare una sua Torre sulla colonna "d".

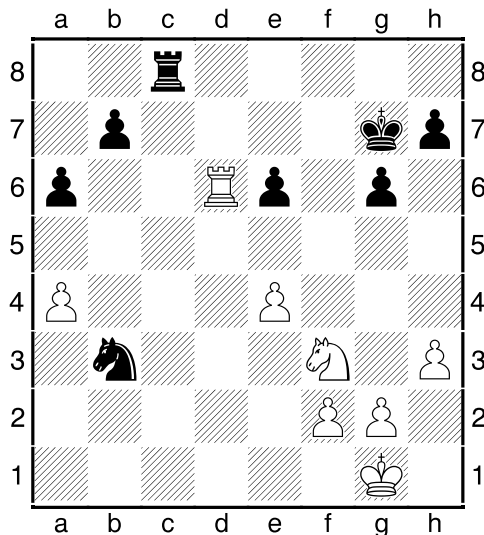
19.♗fd1 ♗fd8?! E ora dò la possibilità al Bianco di vincere un pedone. Meglio **19...♘xc4 20.♗xc4 ♗fd8 21.♗f1**

20.e4?! Restituendo il favore non vedendo **20.♘xe6 fxe6 21.♗g5**

20...♗a5?

Non era ancora troppo tardi per giocare **20...♗f6!?**

21. ♖xe6± fxe6 22. ♖xc8 ♖xc8 23. ♖xd6 ♜xb3



24. ♖xe6?!

Perdendo il vantaggio che invece avrebbe garantito **24. ♖d7+**

24... ♖c7 25. e5 ♜c5 26. ♖b6 ♜xa4 27. ♖b4 ♜c5 28. ♜d4 ♜f7 29. ♖c4 ♜e6 30. ♖xc7+ ♜xc7 31. f4?! ♜e6!?
 Forzando il passaggio a un finale di pedoni in cui il Nero ha senz'altro le migliori possibilità.

32. ♜xe6 ♜xe6 33. ♜f2 b5 34. ♜e3 ♜d5 35. ♜d3 a5 36. g3 b4 37. ♜c2 a4 38. h4?

Scivolando in posizione persa. La mia risposta chiude definitivamente i giochi sul lato di Re e i miei pedoni sul lato di Donna, a gioco corretto, diventano decisivi. Ho detto "a gioco corretto" non a caso. Questa è solo la penultima vaccata della partita.

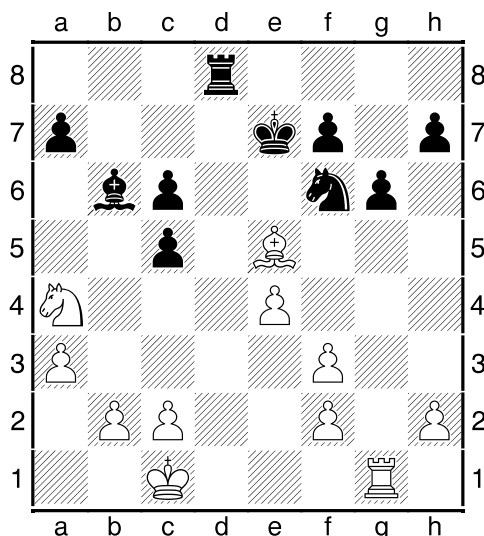
38... h5-+ 39. ♜d3 a3 40. ♜c2 ♜e6??

Puro e semplice errore di calcolo. Guardavo la posizione e dopo **40... a2 41. ♜b2 b3 42. ♜a1 ♜c4...** Pensavo che il Bianco si salvasse con **43. e6** promuovendo per primo. In realtà, basta guardare un pochino più in là per accorgersi che il Bianco non ha il tempo di promuovere senza prendere matto.

43... ♜c3! 44. e7 ♜c2 45. e8 ♖ b2+ 46. ♜xa2 b1 ♖+ 47. ♜a3 ♖b3#

41. ♜b3 ♜f5 42. ♜a2 ♜e6 43. ♜b3 ♜f5 44. ♜a2 ♜e6 45. ♜b3 (1/2-1/2)

JoshWaitzkin81 – Unknown



Premesso che soltanto due balordi come me e il mio avversario di turno possono arrivare ad una posizione simile, non c'è dubbio che il Bianco, cioè io, stia vincendo. Al di là del pedone in più, i miei pezzi sono di gran lunga migliori dei suoi. Il mio Cavallo in a4 esercita pressione sul ridicolo Alfiere in b6 bloccato dai suoi stessi pedoni. Il mio Alfiere in e5 domina la diagonale, la mia Torre in g1 può trasferirsi in g5 o, in alternativa, contestare la colonna "d" alla sua collega nera; lo stesso Re Nero è in una posizione alquanto scomoda rispetto a quello Bianco. Insomma, ci sono tutti i presupposti per portare a casa la vittoria e invece...

1. ♖xf6??

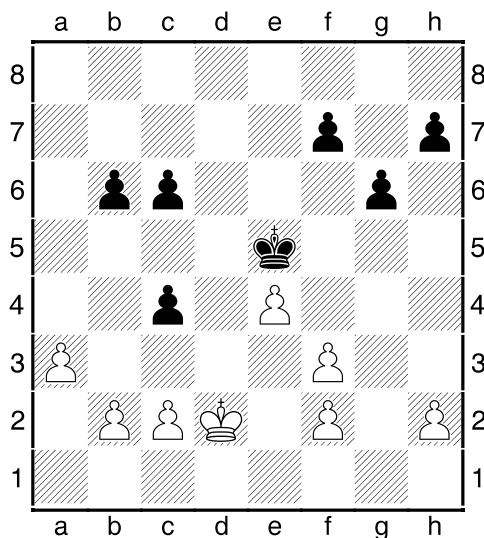
1. ♜xb6 axb6 2. ♖c7 vince banalmente un altro pedone

1... ♖xf6± 2. ♜d1?!

In due sole mosse sono riuscito a vanificare tutto il vantaggio ottenuto. Anche qui 2. ♜xb6 sarebbe stata migliore. Dopo 2... axb6 3. f4 ♜d4± 4. f3 il Bianco mantiene le migliori possibilità.

2... ♜xd1+= 3. ♖xd1 c4? Qui il Nero avrebbe dovuto sfruttare la possibilità di "liberare" l'Alfiere dalla morsa del Cavallo con 3... ♖c7 dopodiché il finale è decisamente incerto.

4. ♜xb6 axb6 5. ♖d2 ♖e5



6. ♖e3?

Impedire al Re Nero di raggiungere f4 non è la scelta corretta! A sorpresa **6.♔c3!** è la mossa vincente! Vediamo un pò di varianti:

a) **6...♔f4 7.♔xc4 ♕xf3 8.b4! ♔xe4 9.a4**

b) **6...b5 7.b3 cxb3 8.cxb3 ♕d6 9.♔b4 g5 10.a4 bxa4 11.bxa4 c5+ 12.♔b5**

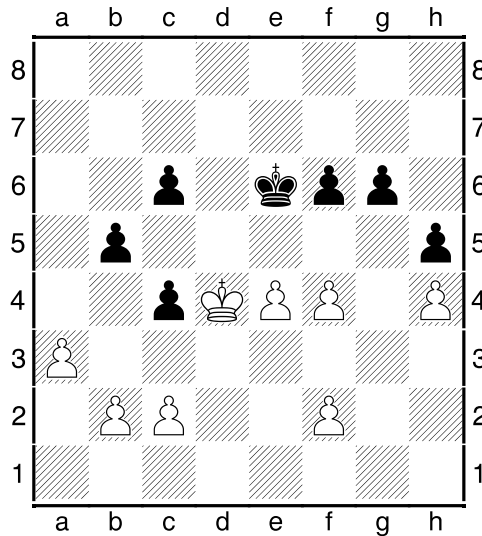
6...h5??

Nè io nel mio avversario ci siamo accorti di quanto fosse forte **6...g5±** che blocca tutte le operazioni sul lato di Re. Il Bianco mantiene le chance maggiori di vittoria ma non è così facile. Un seguito possibile poteva essere **7.h3 b5 8.b3 cxb3 9.cxb3 c5** e non è chiaro come io possa creare un pedone passato capace di farmi vincere.

7.h4?!

7.f4+!? ♕e6 8.♔d4 sarebbe stata una vittoria decisamente più semplice.

7...f6 8.f4+ ♕e6 9.♔d4 b5



10.b3??

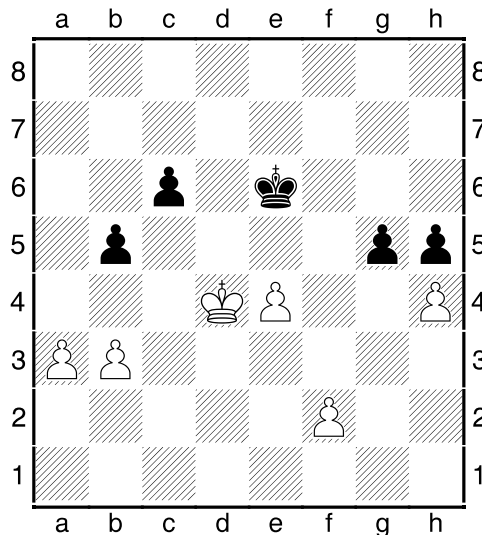
C'erano diversi modi per vincere. Il più diretto era **10.e5+** sulla quale il Nero non ha una risposta soddisfacente. Vediamo le varianti:

a) **10...fxe5+ 11.fxe5 g5 12.hxg5 h4 13.♔e4 h3 14.♔f3 h2 15.♔g2 ♕xe5 16.♔xh2 ♕f5 17.f4**

b) **10...c5+ 11.♔e4 f5+ 12.♔e3 g5 13.hxg5 h4 14.g6 ♕e7 15.♔f3 ♕e6 16.♔g2**

c) **10...♔f5 11.exf6 ♕xf6 12.b3 cxb3 13.cxb3 ♕e6 14.♔c5 ♔f5 15.a4 bxa4 16.bxa4 ♕xf4 17.a5**

10...cxb3= 11.cxb3 g5 12.fxg5 fxg5

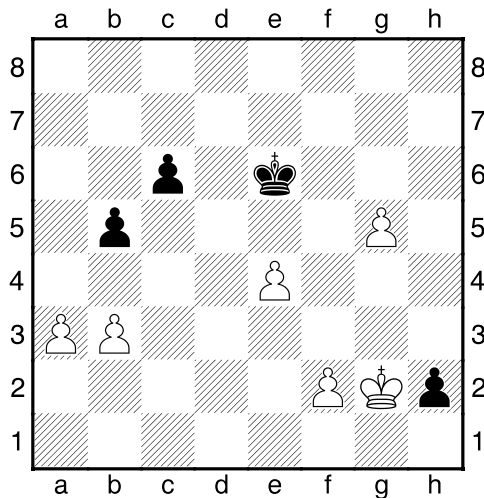


13.hxg5??

Concedendo al Nero un sanguinoso pedone passato che a gioco corretto si rivela decisivo.

13.a4 era l'unica mossa decente. **13...gxh4 14.♔e3!**

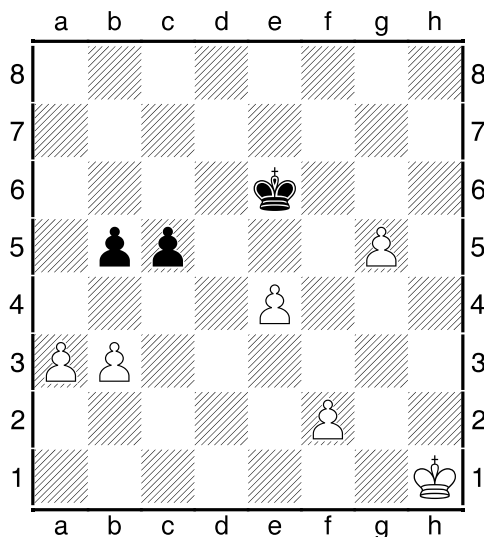
13...h4-+ 14.♔e3 h3 15.♔f3 h2 16.♔g2



16...h1♙+??

Comprendibile che il Nero abbia voluto spingermi fino all'angolo ma questa in realtà è una vaccata che capovolge la situazione! Il piano corretto era **16...c5 17.g6 c4-+** creando un secondo pedone passato che il Re non può fermare, impegnato com'è a impedire la promozione del pedone "h". Sfortunatamente questa sarà solo la penultima vaccata di questa partita...

17.♔xh1+- c5



18.f4??

Era il momento di rientrare dentro il cosiddetto "quadrato" per impedire la promozione del pedone "c" con **18.♔g2 ♔f7 19.♔f3+-** dopodiché il Bianco può decidere, in base a cosa farà il Nero di andare a promozione o di catturare i rimanenti pedoni neri, ormai innocui. Ora invece...

18...c4-+ 19.bxc4 bxc4 20.f5+ ♔f7 21.g6+ ♔g7 22.e5 c3 23.e6 c2 24.e7 c1♙+ (0-1)

Unknown – JoshWaitzkin81
Playchess.com

Siciliana Najdorf: seste mosse inusuali del Bianco

1.e4 c5 2.♘f3 d6 3.d4 cxd4 4.♘xd4 ♘f6 5.♘c3 a6 6.a4 e5 7.♘b3

In b3 il Cavallo rischia di rimanere a lungo tagliato fuori dal gioco. **7.♘f3** è una valida alternativa.

7...♙e6 8.♙e3 ♘bd7 9.a5?!

Con l'idea di controllare la casa b6, ma forse il Bianco dovrebbe prima pensare a terminare lo sviluppo con **9.♙d3**

9...♙e7 10.f3 ♖c8

Più tematica **10...♙c7**

11.♘d5 ♙xd5

Leggermente migliore è **11...♘xd5 12.exd5 ♙f5 13.♙d3** costringendo di fatto il Bianco a cambiare il suo Alfiere campo chiaro.

12.exd5 0-0 13.c4?! e4 14.♙e2?!

Migliore è **14.f4!?**

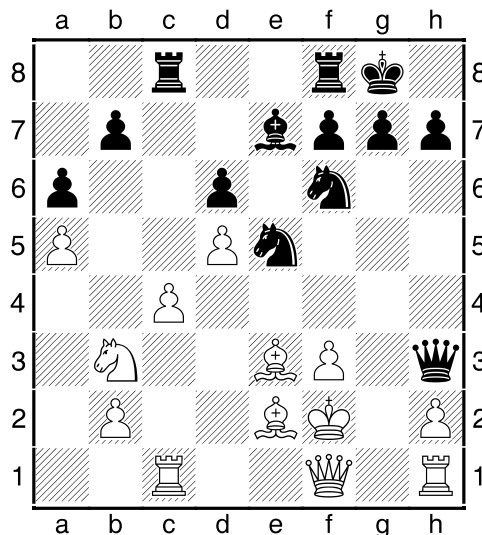
14...♘e5 15.♖c1 exf3 16.gxf3 ♙d7 17.♔f2?

Di certo il Re Bianco non ha molti posti sicuri in cui stare, ma questa casa, più che una sicurezza, è un bersaglio per i pezzi Neri. Houdini, nonostante tutto, considera ancora **17.0-0!?** l'opzione migliore

17...♙h3?! **17...♘h5** seguita da **18...♘g6** minacciando lo scacco di Alfiere in h4 sarebbe stata molto più problematica per il Bianco.

18.♙f1??

Inizia qui la solita invereconda serie di vaccate. L'idea pacchiana del Bianco di cambiare le Donne ponendo così fine all'attacco del Nero s'imbatte in un'idea tattica...che ovviamente non vedo!



18...♙h4+?

18...♘fg4+! si rivela semplicemente devastante! Dopo **19.fxg4 ♙h4+ 20.♔g1 ♙xe3+ 21.♔g2 ♙xb3** il Nero resta con un pezzo in più e il suo attacco è ancora molto forte.

19.♔g1?

Migliore è **19.♔g2**, il Bianco ha un disperato bisogno di attivare la Torre in h1, ma con la mossa del testo, non è più possibile.

19...♘g6?

Il Nero invece deve trovare il modo di far partecipare anche l'Alfiere al suo attacco. Per questo **19...♖h5** seguita da **20...♙g5** sarebbe stata l'idea vincente.

20.♗d4??

Ora la situazione per il Bianco si fa davvero critica. Questo era il momento giusto per arginare l'attacco del Nero con **20.♖f2** e dopo, ad esempio, **20...♗h5 21.♖xh4 ♙xh4 22.♗d4** il mio vantaggio non è più così chiaro.

20...♗f4+ 21.♗f5 ♖g5+ 22.♗g3 ♗6h5 23.♗f2 ♖f6?

Iniziando un piano sbagliato. Ma dopo **23...♖h4 24.♗e1 ♙g5 25.♙f2** non ho visto **25...♗d3+! 26.♙xd3 ♙xc1**

24.b3??

Piuttosto che pensare all'inutile pedone in b2, il Bianco avrebbe fatto meglio a cambiare un paio di pezzi per fiaccare l'attacco del Nero. Dopo **24.♗xh5 ♗xh5 25.♖h3 ♗f4 26.♖g4 ♗xe2 27.♖c2!** (ma non **27.♗xe2? ♖xb2+**) il Bianco, bene o male, è ancora in partita.

24...♖b2? 25.♖b1? ♖c2??

La Donna DOVEVA rimanere sulle case scure per poter alimentare l'attacco, inchiodare l'inutile Alfiere in e2 non serve assolutamente a niente! Decisamente migliore **25...♖e5!?**

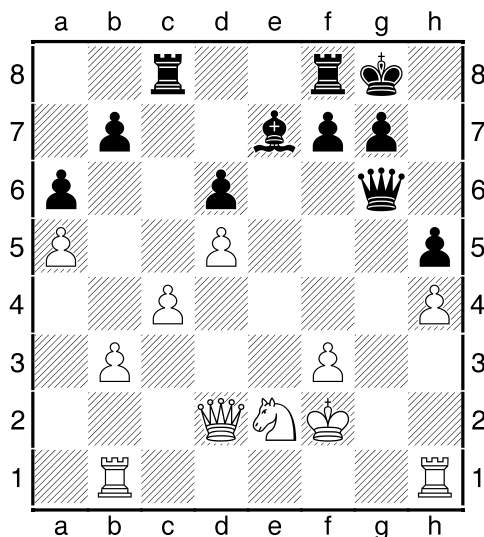
26.♖d1? ♗h3+ 27.♗g2??

27.♗f1 Risparmia un tempo che si rivela fondamentale

27...♗5f4+-+ 28.♙xf4 ♗xf4+ 29.♗f2 ♖g6 30.h4 h5?

E' importante chiedersi sempre che cosa minaccia il nostro avversario (in questo caso la spinta in h5), ma ancora più importante è sapere quando ce ne possiamo fregare altamente! Dopo la corretta **30...♙f6 31.h5** il Nero ha **31...♙d4+! 32.♖xd4 ♖xg3+! 33.♗xg3 ♗xe2+ 34.♗f2 ♗xd4** rimanendo con un pezzo in più.

31.♖d2 ♗xe2 32.♗xe2

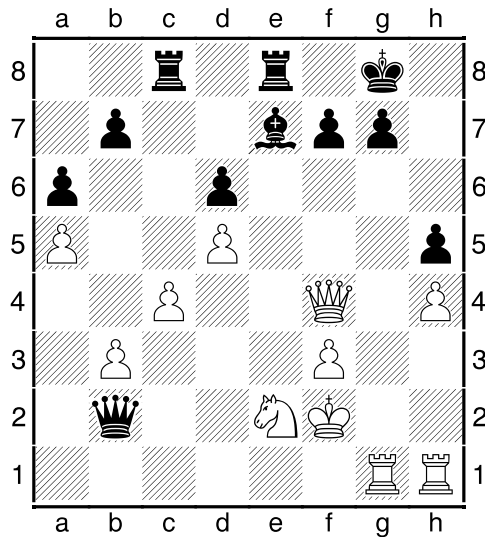


32...♖fe8??

Non vedendo la banale **32...♙xh4+! 33.♖xh4 ♖xb1**

33.♖bg1 ♖f6 34.♖f4 ♖b2??

Dando l'occasione al Bianco di rientrare in partita e, addirittura di vincerla! Fortunatamente, questa sarà solo la penultima vaccata della partita.



35. ♖g3??

Sprecando l'occasione, anche se effettivamente non era facile per due balordi come me e il mio avversario vedere **35. ♖xg7+!! ♔xg7 36. ♖g1+ ♕g5** (il Nero non ha alternative, **36... ♔h8?? 37. ♖h6#; 36... ♔h7?? 37. ♖xf7+ ♔h8 38. ♖xh5#**) **37. ♖xg5+** (migliore di **37. ♖xg5+ ♔f8 38. ♖g8+ ♔e7**) **37... ♔f8 38. ♖xd6+ ♖e7 39. ♖g8+ ♔xg8 40. ♖xe7**

35... ♕f6

Ora è veramente finita per il Bianco.

36. ♖e1 ♖xb3 37. ♗f4 ♖c2+ 38. ♖e2 ♖xe2+ 39. ♗xe2 ♖e8 40. ♖e1 ♖xc4

40... ♕c3!? è anche più forte ma qui vince praticamente tutto.

41. ♔f1 ♕xh4 e il Bianco ha abbandonato nel giro di poche mosse. **0-1**

Le vaccate che spesso e volentieri si materializzano da ambo le parti nei momenti cruciali di una partita sono impressionanti. E in questo caso anche un po' imbarazzanti!

JoshWaitzkin81 – Unknown
Playchess.com

Chiudiamo questa disonorevole collana con una delle mie sconfitte più rapide e più banali di sempre. Il rituale è sempre lo stesso. Vaccata del mio avversario e contro-vaccata ancora più grande da parte mia. L'esempio più classico di come si possa buttare via una partita in una sola mossa.

1.e4 e5 2.♘f3 ♘c6 3.♙b5 a6 4.♙a4 b5 5.♙b3 ♙c5 6.♘xe5!?

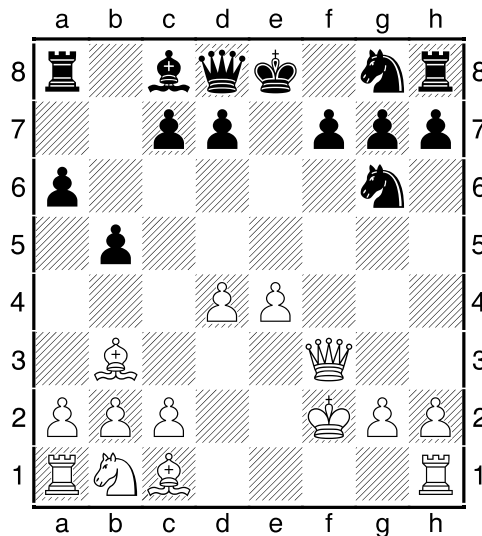
Non certo la più tranquilla delle risposte ma non avevo voglia delle solite posizioni banali. Facciamo un po' di caos!

6...♙xf2+

Dopo 6...♞g5!? 7.♙xf7+ ♔f8 non è chiaro...chi stia peggio!

7.♔xf2 ♘xe5 8.d4 ♘g6 9.♞f3

Una forzatura non necessaria. Più prudente 9.♞f1 seguita da 10.♔g1



9...♘f6??

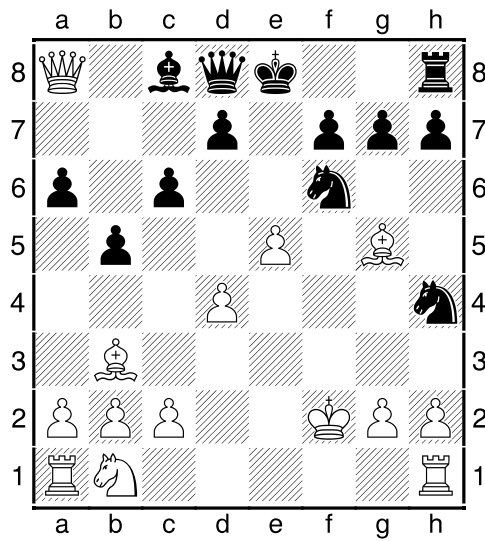
Ed ecco, puntuale, la vaccata del mio avversario. Nella mia mente mi ero già preparato a 9...♞h4+ 10.g3

10.e5+ ♘h4

Non è il caso di analizzare alternative decenti per il Nero...perché non ce ne sono!!

11.♞xa8 c6 12.♙g5??

In una posizione in cui praticamente TUTTE le altre mosse plausibili vincono, io trovo L'UNICA che perde immediatamente!



12...♖e4+-+ 13.♔g1

Imboccando l'inglorioso sentiero che porta al matto, ma del resto dopo **13.♔e3 ♕xg5+ 14.♔xe4 ♖xg2! 15.♕xc8+ ♔e7** il Bianco perde perché non ha il tempo di salvare la propria Donna senza prendere matto. **16.♕c7? ♕e3+ 17.♔f5 ♕f4#**

13...♕xg5 14.♕xc8+ ♔e7 (0-1)

Una perla, di rara bruttezza!